



# Une région sûre

Le Centre intégré de sécurité  
de la région de Moravie-Silésie





# La sécurité des citoyens de notre région est pour moi une priorité...



Chers concitoyens, chers membres et employés des entités du Système intégré de secours,

Nous sommes en ce moment en train de lancer la construction d'un complexe unique qui, de par son importance, dépasse les frontières de la région de Moravie-Silésie. La réalisation même du Centre intégré de sécurité (CIS) se fait en conformité avec le concept de connexion des centres opérationnels régionaux des entités du Système intégré de secours (SIS) de République tchèque. Il est intéressant que dans le cadre de ce projet soit utilisé le bâtiment « META » dont la construction est inachevée et qui se trouve à proximité de la caserne de pompiers et de l'hôpital na Fifejdách. Ce bâtiment servira de base non seulement au Centre régional d'appel d'urgence, mais également au centre de sortie en intervention du service médical de secours, à la police nationale tchèque et à la direction et aux bureaux de la police municipale d'Ostrava qui peut entre autres aussi intervenir à l'échelle régionale. C'est précisément le caractère polyvalent du bâtiment qui a conduit à ce que le complexe entier soit renommé en Centre intégré de sécurité. La coordination de toutes les entités en un lieu unique permet par principe de contribuer à renforcer la sécurité des citoyens.

Le projet du CIS est en fait la continuation du Centre d'appel d'urgence d'Ostrava, qui a permis en dix ans de fonctionnement d'avérer incontestablement que le concept choisi était le bon. C'est pourquoi le Centre intégré de sécurité devrait dans les années à venir être perçu de façon positive dans le subconscient des citoyens de la région de Moravie-Silésie. La sécurité est pour moi personnellement l'une des priorités à

laquelle il est nécessaire de consacrer une attention permanente. Notre région est la plus peuplée et en même temps une zone très segmentée. Un énorme potentiel industriel y est concentré, elle est sillonnée par plusieurs rivières et dans les régions montagneuses des Jeseníky et Beskydy se trouvent de vastes étendues boisées. Ces éléments constituent pour la région de Moravie-Silésie un avantage incontestable, mais peuvent aussi contribuer de façon non négligeable à la survenance d'événements exceptionnels (inondations, incendies de forêt, incendies et incidents parfois sérieux). C'est donc à nous qu'il revient de tout mettre en oeuvre pour assurer la protection et la sécurité des habitants de notre région.

L'une des étapes indispensables pour nous permettre d'atteindre cet objectif est de garantir un accès permanent aux informations nécessaires à l'identification convenable des événements exceptionnels et par suite à la prise de décision concernant le moyen adéquat de gérer ces événements. Il s'agit aussi en même temps d'assurer que la réponse apportée à l'appel d'un citoyen en situation d'urgence soit adaptée et lui garantisse que, dans une situation difficile, une aide lui sera apportée dans les délais les plus courts. La constitution du Centre régional d'appel d'urgence vers lequel seront orientés tous les numéros d'urgence dans le cadre de notre région, y compris le numéro d'urgence européen, le 112, contribuera de façon significative à la résolution rapide des situations d'urgence. Le soutien logistique nécessaire pour l'envoi des forces et des moyens des entités du SIS, de même que le soutien pour la communication, aux commandants d'intervention, des informations demandées, fait partie intégrante de l'activité intégrée de secours.

Chers amis, chers concitoyens, je vous souhaite à tous que le Centre intégré de sécurité réponde à nos attentes, soit réellement utile dans la vie quotidienne des citoyens de notre région et contribue ainsi à renforcer notre sentiment de sécurité. Permettez-moi par la même occasion de remercier les partenaires de ce projet – la Ville d'Ostrava, le ministère de l'Intérieur et bien sûr également les représentants de l'Union européenne. C'est grâce à leur aide que ce projet a pu devenir réalité.

Evžen Tošenovský

Président de la région de Moravie-Silésie



# La République tchèque fait partie intégrante de l'Union européenne

La République tchèque est devenue le 1<sup>er</sup> janvier 2004 un nouvel État membre de l'Union européenne. L'adhésion à la communauté des États européens les plus développés est l'aboutissement d'efforts fournis pendant plusieurs années au cours desquelles la République tchèque a dû remplir toute une série de conditions d'adhésion très exigeantes. Avec l'adhésion à l'Union, c'est l'un des objectifs principaux de « la politique de l'après novembre » (1989) qui est atteint, le « retour dans l'Europe ».

Une autre tâche, non moins difficile, attend la République tchèque au cours de la présidence du Conseil de l'Union européenne au premier semestre de l'année 2009. La République tchèque ne sera que le deuxième État parmi les nouveaux membres de l'Union à remplir cette fonction

exigeante mais aussi prestigieuse. Dans le cadre de l'exercice de la présidence de l'Union est nécessaire dans la pratique une coopération étroite avec la France, qui dirige le Conseil de l'Union européenne avant nous, et avec la Suède qui reprendra cette tâche après la République tchèque.

Les priorités que la République tchèque veut faire valoir au cours de sa période de présidence de l'Union sont résumées dans le slogan : « Une Europe sans barrières ». La présidence tchèque concernera de façon significative également les régions tchèques. Dans chaque région se dérouleront en effet une série de réunions importantes du Conseil ou de rencontres des groupes d'experts, et cela concerne bien sûr aussi la région de Moravie-Silésie.

Distances séparant la région de Moravie-Silésie des grandes métropoles de l'UE

Berlin	650 km	Bratislava	300 km
Bruxelles	1 020 km	Londres	1 520 km
Moscou	1 560 km	Paris	1 522 km
Rome	1 725 km	Varsovie	350 km
Vienne	310 km	Katovice	90 km

# 112

155

156

150

158

**Le Centre intégré de sécurité de la région de Moravie-Silésie**



# La République tchèque

La République tchèque est un État d'Europe centrale sans accès à la mer, disposant de grandes richesses culturelles, historiques et naturelles. Son économie connaît une croissance dynamique grâce aux exportations et à l'intérêt que suscite le pays auprès des investisseurs étrangers.

Capitale ...	Prague
Superficie ...	78 867 km <sup>2</sup>
Population ...	10,4 millions
Densité de population ...	130 hab. / km <sup>2</sup>
Nombre de villes et de communes ...	6 249
Plus grandes villes ...	Prague, Brno, Ostrava

## La région administrative de Moravie-Silésie

La région administrative de Moravie-Silésie se trouve dans la partie Nord-Est de la République tchèque. Elle est voisine des régions administratives de Zlín et Olomouc. Elle partage ses frontières au Nord et à l'Est avec la Pologne, et au Sud-Est avec la Slovaquie.

Siège de la région ...	Ostrava
Superficie ...	5 445 km <sup>2</sup>
Population ...	1,3 million
Densité de population ...	230 hab. / km <sup>2</sup>
Nombre de villes et de communes...	299
Plus grandes villes ...	Ostrava, Havířov, Karviná, Frýdek-Místek, Opava

## La ville d'Ostrava

La capitale de la région administrative de Moravie-Silésie est la deuxième plus grande ville de République tchèque par sa superficie et la troisième par son nombre d'habitants. Elle est avantageusement située à proximité des frontières avec la Pologne et la Slovaquie. La ville est traversée par les rivières Oder, Ostravice, Opava et Lučina.

Superficie ...	214 km <sup>2</sup>
Population ...	317 000
Densité de population ...	1 500 hab. / km <sup>2</sup>
Nombre de circonscriptions dans la ville ...	23
Plus grandes circonscriptions ...	Ostrava-jih, Poruba, Slezská Ostrava





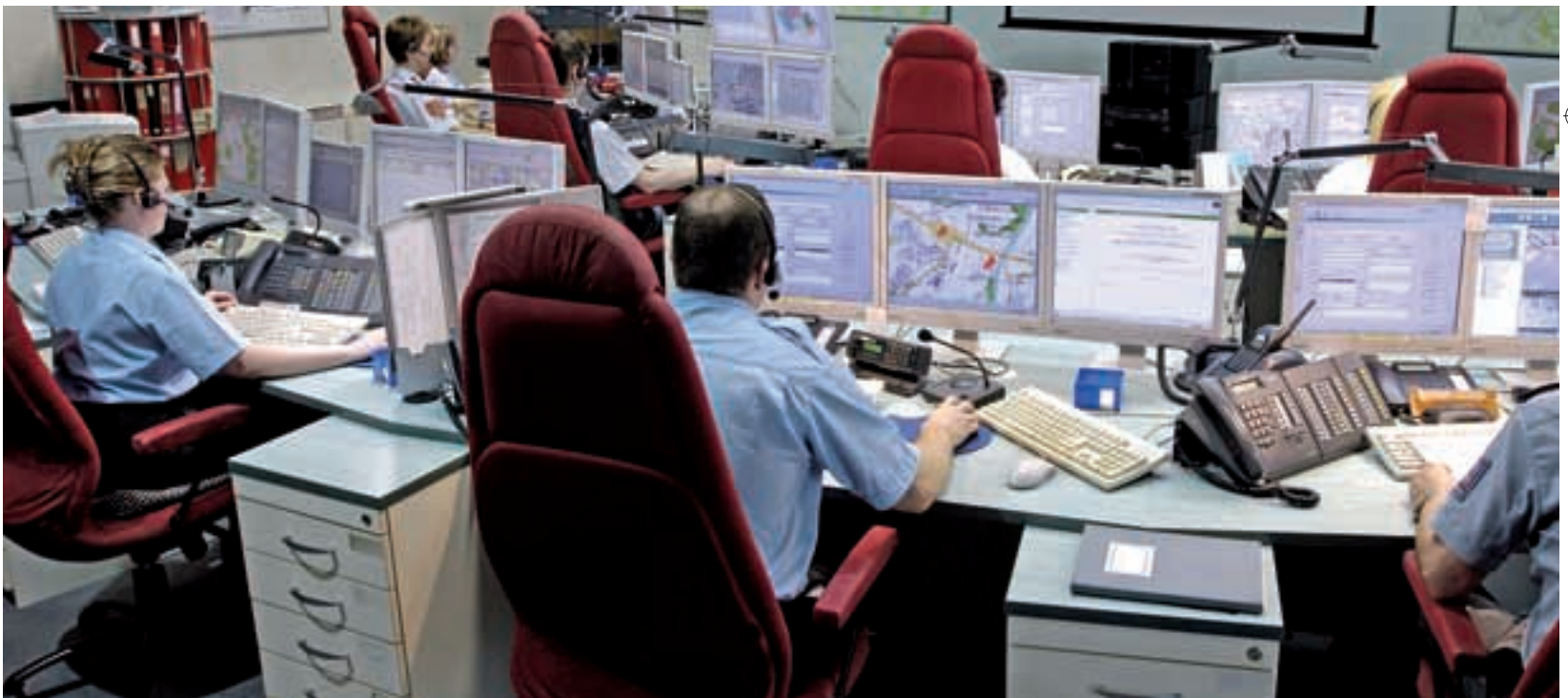
## Une ville plus sûre – le Centre d'appel d'urgence d'Ostrava

Les premières idées portant sur la mise en œuvre d'une démarche commune de gestion des événements exceptionnels en République tchèque sont nées sur le territoire de la ville d'Ostrava dès 1990 et c'est de là qu'a été créée l'appellation « Système intégré de secours » – plus simplement « SIS ». En 1993, le SIS d'Ostrava faisait déjà partie intégrante du fonctionnement de la ville et il a en même temps servi de base à la constitution d'un système national dont la création a été légalement décidée en 2000. Dans la mesure où pour établir un tel système il était nécessaire de transformer les centres opérationnels existants et d'élever leur coopération à un niveau supérieur, est apparue l'idée de créer un Centre d'appel d'urgence pour la ville d'Ostrava.

le territoire de la ville d'Ostrava. Il permet une coordination rapide et efficace des entités du SIS. Le principe de base est de rassembler la réception des appels d'urgence, l'envoi des forces et moyens nécessaires, le soutien des commandants d'intervention en termes d'information et la coordination de toutes les actions de secours qui en découlent.

Le Centre d'appel d'urgence est en outre capable de recevoir et d'évaluer les informations émises par les systèmes de surveillance électronique des bâtiments, les signalisations incendie électriques, les systèmes de suivi des déplacements des véhicules de service. Sont également traitées les informations relatives à la situation météorologique, à la qualité de l'air, aux niveaux et débits des rivières dans le cadre de tout le bassin de la rivière Oder et

### *Le premier site commun de dispatching des entités de secours en République tchèque*



Le Centre d'appel d'urgence d'Ostrava (CAU) est donc le site commun de dispatching des entités du Système intégré de secours. Y travaillent conjointement les uns à côté des autres les membres du corps des sapeurs-pompiers de la région de Moravie-Silésie, ceux de la police nationale tchèque, les agents de la police municipale et les dispatcheurs du Centre territorial du service de secours de la région de Moravie-Silésie. Le Centre d'appel d'urgence d'Ostrava est le site dédié à la gestion des événements exceptionnels sur

enfin les informations relatives au niveau de radioactivité. Il est possible à partir du site du CAU d'assurer la mise en alerte ainsi que les communications à l'attention de la population, de même que les communications à l'attention des organisations et des fonctionnaires compétents dans les cas de gestion de situations de crise.

Le Centre d'appel d'urgence a été le premier en République tchèque à utiliser la réception systémisée des SMS d'urgence émanant des habitants handicapés de la ville d'Ostrava.



Une extension de ce service aux territoires d'autres villes et communes de la région de Moravie-Silésie est actuellement en cours de préparation.

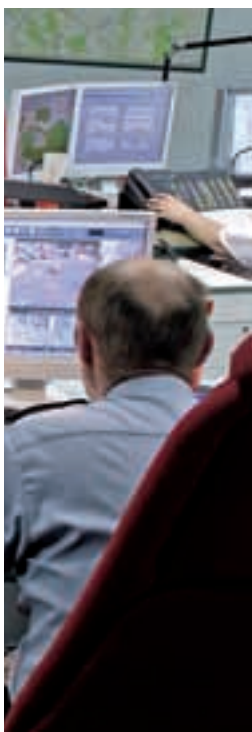
L'élément fondamental de tout ce système est la salle de dispatching. Onze sites polyvalents de dispatching sont aujourd'hui constitués, répartis entre les quatre entités de base du SIS. Chaque site est équipé de façon à pouvoir gérer un cas du début à la fin. Le dispatcheur dispose pour ce faire de tous les moyens de communication nécessaires – lignes, radios, moyens phoniques et données. Même si les numéros nationaux d'appel d'urgence continuent à être utilisés en même temps que le numéro européen, le

112, le système est conçu de telle sorte qu'il se comporte de façon homogène et que les dispatcheurs du CAU peuvent ainsi coordonner efficacement leurs démarches dans les cas de situations compliquées et difficiles à gérer.

Chaque dispatcheur dispose par ailleurs d'un aperçu immédiat de l'état et de l'équipement de toutes les ressources de la police, du service médical de secours, des pompiers, de leur disposition sur le territoire de la ville et de leurs effectifs. Fait également partie du système du CAU le site de la cellule de crise de la ville d'Ostrava, équipé des moyens technologiques et d'information nécessaires aux organes de gestion de crise de la ville pour accomplir leur mission.

## Histoire et développement du CAU

- 1991 - décision du conseil de la ville d'Ostrava relative au principe de création d'un Système intégré de secours dans la ville
- 1992 - réalisation d'une étude sur les possibilités de résolution des questions de connexion et d'intégration des centres opérationnels
- 1993 - ancrage du SIS dans les statuts de la ville d'Ostrava
  - appel d'offres pour la création du CAU et conclusion du contrat avec le fournisseur du CAU, l'entreprise Medium-Soft
- 1994 - création du Centre d'appel d'urgence
- 1995 - lancement du fonctionnement à l'essai sur huit sites de dispatching au printemps
  - mise en service du CAU à plein régime en novembre
- 1997 - plus grand test en termes de charge de travail pour le CAU – les inondations de juillet
- 1999 - connexion avec le système de dispatching du service de transport des patients, exploité par le service municipal de secours
- 2001 - le CAU commence à remplir le rôle de centre opérationnel du SIS pour le territoire de la région de Moravie-Silésie
- 2003 - transfert des réseaux de données du CAU au réseau optique métropolitain à grande vitesse OVANET
  - augmentation à onze du nombre de sites de dispatching fonctionnant à 100%
- 2004 - début de réception des SMS d'urgence émis par les citoyens sourds de la ville d'Ostrava
- 2005 - intégration complète du numéro européen d'appel d'urgence 112 au CAU d'Ostrava
- 2011 - date supposée de cessation de l'activité du CAU d'Ostrava et démarrage du fonctionnement régulier à plein régime du CIS d'Ostrava



## Des événements importants ont confirmé l'intégration

En treize ans d'histoire du CAU, les dispatcheurs du centre ont géré toute une série d'événements exceptionnels et de situations de crise. Le vrai test du potentiel, de la résistance du système et de la capacité des gens s'est déroulé peu après la mise en service du CAU. En juillet 1997, les locaux du centre sont en effet devenus pour trois semaines la base de la commission incidents de la ville d'Ostrava. Toutes les actions de secours, d'évacuation et de protection ont été gérées et coordonnées depuis là à l'occasion de la survenance des inondations catastrophiques : ces inondations qui ont touché un tiers de la surface de la ville d'Ostrava (env. 70 km<sup>2</sup>) et ont noyé plus de deux mille maisons et des centaines de bâtiments commerciaux ou d'entreprise ; ces inondations qui ont directement menacé la vie de dizaines de milliers d'habitants et sérieusement paralysé le fonctionnement de la ville. Toutes les activités ont pu être coordonnées avec succès grâce à la gestion systémique et technique du CAU et au professionnalisme de tous les dispatcheurs. De même, l'énorme implication de tous les pompiers et des autres entités du SIS et leur excellente coopération ont permis d'éviter un plus grand nombre de pertes humaines et matérielles. Le CAU a démontré également au cours des années qui ont suivi le bien-fondé de l'idée d'une coopération étroite entre les entités du SIS sur un seul et même site. Parmi tous les événements sérieux qui ont dû être gérés, il faut mentionner les plus difficiles – l'écroulement des plafonds de la maison de la mode Ostravica en 2000, la coordination des unités d'intervention et d'aide lors des inondations de l'année 2002, ou encore par exemple la fuite de gaz dans le collecteur en cours de construction sous la zone piétonne dans le centre-ville d'Ostrava en 2004. Les derniers événements importants ayant mis à l'épreuve



le CAU et le SIS de la ville d'Ostrava sont les inondations du printemps 2007, la tragique collision de deux tramways en avril 2008 ainsi que l'accident de train du mois d'août 2008.

## Statistiques du CAU

Entre le 1<sup>er</sup> novembre 1995 et le 31 décembre 2007, les dispatcheurs du Centre d'appel d'urgence d'Ostrava ont reçu en tout 7 488 380 appels passés sur les lignes d'urgence 150, 155, 156, 158, et depuis 2005 également sur la ligne internationale d'appel d'urgence, le 112. Tous les appels reçus sur les lignes d'urgence n'exigent toutefois pas l'intervention de l'une des entités du Système intégré de secours. Certains appels sont des erreurs, les lignes d'urgence sont parfois utilisées de façon abusive pour la communication de faits insignifiants, et elles sont même parfois utilisées intentionnellement de façon abusive pour la communication de fausses informations. Sur toute la période de fonctionnement du CAU d'Ostrava, en pratique seul 1 appel sur 9 appels reçus sur les lignes d'urgence a requis l'envoi des entités du SIS.

**Tableau** – nombre d'appels d'urgence reçus au CAU et nombre de cas gérés par les entités du SIS sur le territoire de la ville d'Ostrava

Année	Appels d'urgence reçus	Événements gérés par les HZS	Événements gérés par la MPO	Événements gérés par la PCR	Événements gérés par le ZZS	Total événements gérés par le CA
1995 <sup>1)</sup>	67 886	855	1 634	2 204	3 110	7 803
1996	409 263	6 104	9 810	13 230	21 053	50 197
1997	478 866	5 506	10 535	13 751	25 250	55 042
1998	451 659	5 127	11 643	15 683	22 944	55 397
1999	476 453	5 732	12 527	17 093	23 086	58 438
2000	496 542	5 992	12 506	16 946	25 458	60 902
2001	460 874	5 870	9 035	18 053	20 016	52 974
2002	527 288	6 298	13 923	26 047	21 352	67 620
2003	629 942	6 609	16 432	26 301	21 519	70 861
2004	696 746	7 174	21 080	34 128	22 249	84 631
2005 <sup>2)</sup>	956 396	6 883	27 695	29 986	24 010	88 574
2006	951 430	7 968	27 691	27 782	30 552	93 993
2007	885 035	8 418	23 416	36 439	33 737	102 010
Total	7 488 380	78 536	197 927	277 643	294 336	848 442

<sup>1)</sup> entre le 1<sup>er</sup> novembre 1995 et le 31 décembre 1995

<sup>2)</sup> en 2005, début de la réception des appels d'urgence sur le 112  
 HZS – unités de secours incendie, MPO – police municipale d'Ostrava  
 PCR – police nationale tchèque, ZZS – service médical de secours

## Les succès de la gestion du CAU d'Ostrava

Dès sa création, le Centre d'appel d'urgence d'Ostrava a représenté quelque chose d'original et d'unique – par son



concept et sa technologie. Les créateurs de tous les systèmes et applications se sont vu décerner pour leur gestion dans le cadre du CAU d'Ostrava toute une série de récompenses internationales et nationales importantes. Le concept d'un centre commun a fait l'objet à plusieurs reprises en dix ans de présentations lors de conférences spécialisées et a servi de modèle aux créateurs d'autres systèmes.

Le bien-fondé du concept d'un site commun de dispatching intégré dans l'espace pour toutes les entités du SIS et destiné à gérer les événements exceptionnels et les situations de crise a également été démontré par le fait que la solution de disposer d'un centre commun d'information et d'opération tel que le SIS est devenue une solution-concept et que dans un futur proche de tels centres devraient constituer la base du système de sécurité de chaque région administrative de République tchèque.

#### GÉOAPPLICATION DE L'ANNÉE 1999

À l'occasion de la conférence internationale « Internet dans l'administration d'état et les administrations locales » – ISSS 2000, qui s'est déroulée à Hradec Králové, ont notamment été révélés les résultats de la première édition du concours « Géoapplication de l'année ».

L'objectif de ce concours est de présenter, par le biais de projets réalisés, les possibilités des systèmes d'information géographiques (SIG) et d'exploration à distance de la Terre (EDT) pour l'amélioration des performances de l'administration publique.

Le concours a été lancé par l'Association tchèque de géoinformation (ČAGI) et l'Union des villes et des communes sous la tutelle du ministère de l'Intérieur de la République tchèque – section pour la réforme de l'administration publique. Un total de trente projets intéressants a été inscrit au concours divisé en trois catégories. Tous ces projets remportaient la condition première, à savoir une application SIG qui fonctionne et utilisée dans l'administration publique. Le projet d'application SIG du CAU d'Ostrava a pris la première place dans la catégorie « Administration locale ».

#### LE PRIX EUROPÉEN « IT » 1999

L'entreprise originaire d'Ostrava Medium Soft et le CAU d'Ostrava ont obtenu cette prestigieuse récompense de la Commission européenne. Ils se sont vu décerner le 23 novembre 1999, à Helsinki, le prix « European Information Technology Prize ».

Le projet du CAU s'est classé parmi les 25 projets les plus réussis en Europe. Sur un total de 261 participants représentant 27 pays européens et Israël, le projet a été choisi par un jury d'experts indépendants jugeant aussi bien l'originalité que le niveau technique du projet, de même que son potentiel commercial.

Les lauréats du prix ont été choisis par un jury composé de personnalités européennes dans le domaine des sciences, de la technique et de représentants importants du monde de l'entreprise.

#### LE PRIX EUROPÉEN ESRI 2001

Le co-créateur de la solution technique d'application GIS pour le soutien en termes d'information du CAU d'Ostrava, Monsieur Josef Genserek de la Mairie d'Ostrava, a obtenu cette importante récompense au cours de la conférence internationale du GIS - ESRI EMEA User Conference, qui s'est déroulée du 17 au 19 octobre 2001 à Lisbonne, au Portugal.

Face à la forte concurrence constituée par les créateurs de géoapplications venus de toutes les régions d'Europe et d'Afrique, il s'est vu décerner le premier prix dans la catégorie « Meilleure solution technique GIS 2001 ». Il a présenté sa solution au concours également avec cette affiche.

#### PARTICIPATION DU CAU AU PROJET EGERIS 2001–2003

Le Centre d'appel d'urgence d'Ostrava a activement pris part à la gestion du projet pilote EGERIS (European Generic Emergency Response Information System) réalisé dans le cadre du cinquième programme-cadre de l'Union européenne pour la recherche, le développement technologique et la démonstration.

Le programme EGERIS a été conçu de sorte à fournir aux entités du SIS et aux organes de gestion de crise un soutien pour la prise de décision en cours de gestion de situations exceptionnelles, et cela grâce à l'utilisation de technologies modernes d'information.

Les équipes de trois pays (la France, l'Italie et la République tchèque) ont participé à ce projet. Le CAU a représenté avec l'Institut tchèque d'hydrométrie et le Bassin de l'Oder un groupe-cible d'utilisateurs ayant testé les résultats du projet à l'occasion d'une intervention pratique.





## Le Centre intégré de sécurité de la région de Moravie-Silésie

### – la sécurité pour tous

#### LE CONCEPT DU CAU D'OSTRAVA A PRIS UNE DIMENSION RÉGIONALE

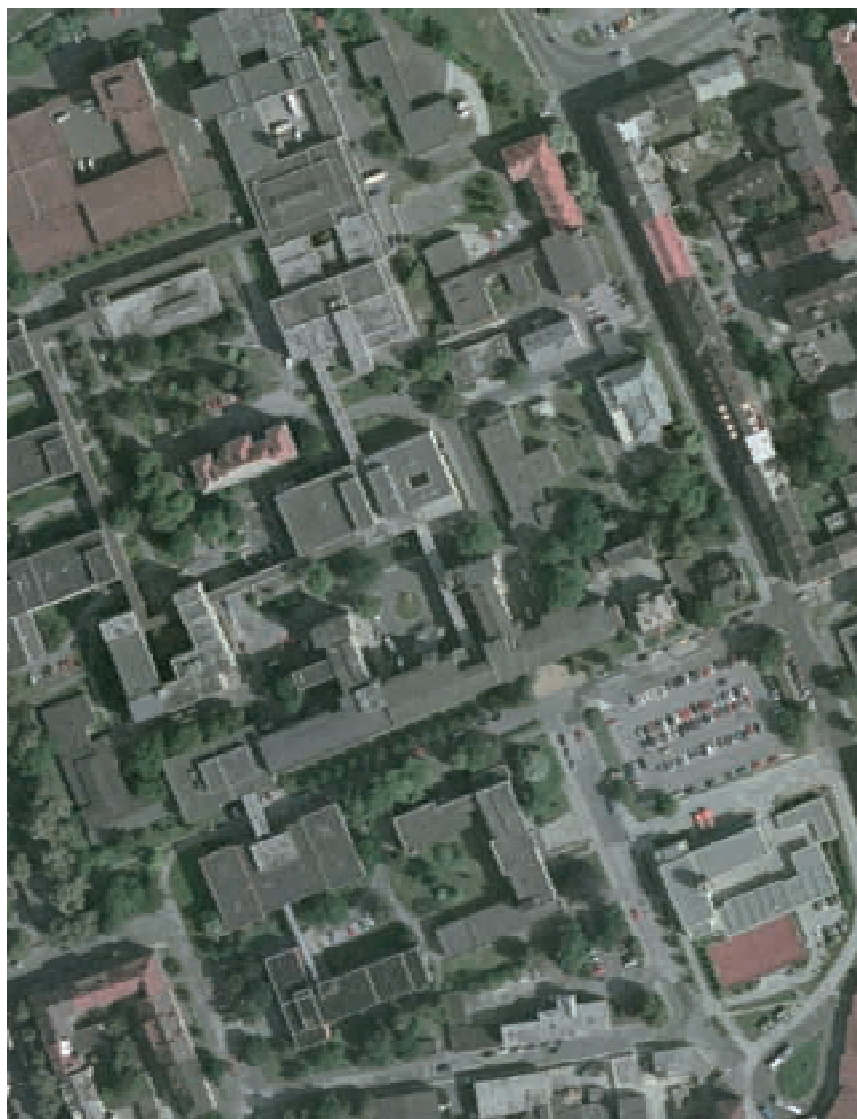
Le 1<sup>er</sup> janvier 2001, suite à la réorganisation administrative de la République tchèque, la région administrative de Moravie-Silésie a vu le jour en même temps que treize autres régions administratives. Dès juillet 2001 avait été élaboré le concept de la construction d'un Centre d'appel d'urgence pour la région de Moravie-Silésie, concept qui a par la suite été validé par le conseil de sécurité de la région. Il reposait sur l'expérience de l'activité du Centre d'appel d'urgence d'Ostrava, ce qui signifie qu'il a été décidé de construire un centre opérationnel et de dispatching conjoint en un seul endroit, rassemblant les entités du Système intégré de secours (SIS) pour la réception des appels d'urgence émanant du territoire de toute la région et passés sur les lignes d'urgence nationales et sur la ligne d'urgence 112, sachant que ce site serait également chargé d'envoyer les forces et moyens des entités du SIS de tout le territoire régional afin de gérer les événements exceptionnels.

L'idée de disposer d'un centre régional rassemblant les entités du SIS, équipé des technologies de communication et d'information de pointe et correspondant dans le temps à la suppression des quinze sites opérationnels et de dispatching des entités du SIS existant dans chaque département, s'est révélée très progressiste. Par la suite, après 2005, les organes centraux de la République tchèque ont en effet validé la création de sites régionaux opérationnels et de dispatching des entités du SIS sur un principe identique, sachant qu'ils ont accepté également la possibilité d'une simple intégration technologique. Le Centre d'appel d'urgence de la région de Moravie-Silésie fonctionne sur la base d'un niveau de coopération plus élevé – avec une intégration technologique mais aussi spatiale.

Trois alternatives ont été prises en compte quand il s'est agi de décider du lieu d'implantation du CAU régional – la construction d'un complexe ex nihilo, la transformation du CAU d'Ostrava existant ou l'utilisation de l'un des bâtiments existants utilisés par les partenaires du projet. Les considérations économiques ont montré que la transformation des locaux existants du CAU n'était pas réalisable car les exigences, en termes d'espace, du projet présenté ne pouvaient être satisfaites ; d'un autre côté, la construction ex nihilo du complexe a été jugée comme

étant la moins favorable économiquement.

La Ville d'Ostrava a proposé fin 2003, afin d'y accueillir le CAU régional, un bâtiment dont la construction n'était pas achevée – le bâtiment META, érigé à l'origine pour les ateliers de la coopérative de production des invalides. Il a été décidé, après réalisation d'une étude architectonique et analyse économique, non seulement que le bâtiment serait adéquat pour la réalisation du Centre régional d'appel d'urgence, mais également qu'il pourrait abriter aussi les autres sites nécessaires des entités du SIS, de la ville et de la région, qui ensemble contribuent à la gestion des événements exceptionnels et des situations de crise. Étant donné le caractère polyvalent du bâtiment, tout le projet a pris l'appellation de « Centre intégré de sécurité de





la région administrative de Moravie-Silésie » (CIS).

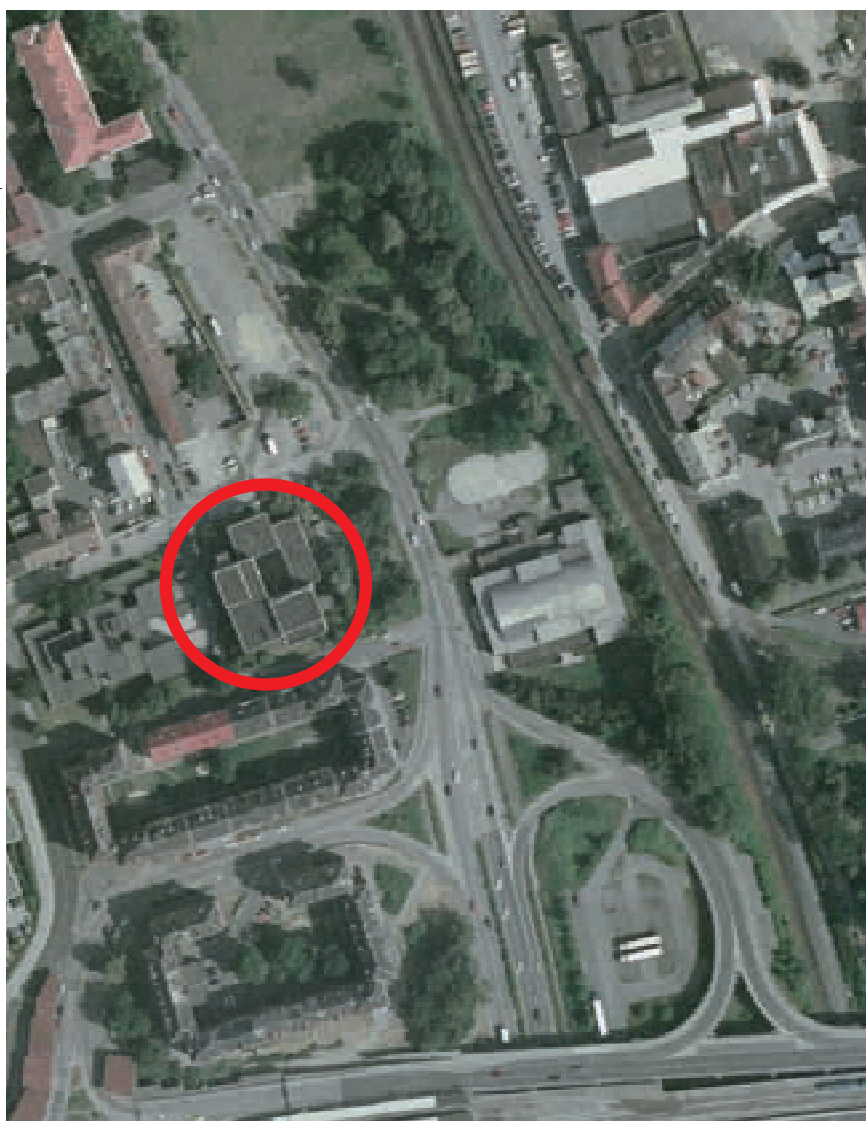
Le président de la région administrative de Moravie-Silésie, le maire de la Ville d'Ostrava et le ministre de l'Intérieur de la République tchèque ont signé en mars 2004 un « Mémoire sur la construction et l'exploitation du Centre intégré de sécurité ». Le projet technologique et de construction, financé conjointement par la région de Moravie-Silésie et la Ville d'Ostrava, a été achevé en 2006.

Les sites suivants seront localisés dans le complexe du Centre intégré de sécurité :

- la salle de dispatching du Centre régional d'appel d'urgence pour le fonctionnement de 31 dispatcheurs
- les centres opérationnels des pompiers, du service médical de secours, de la police municipale et de la police nationale tchèque, ainsi que le site spécial de la police pour la gestion des actions de sécurité
- le site polyvalent, par exemple pour la coopération avec

l'armée tchèque et la direction des douanes dans le cadre de la gestion de graves situations de crise

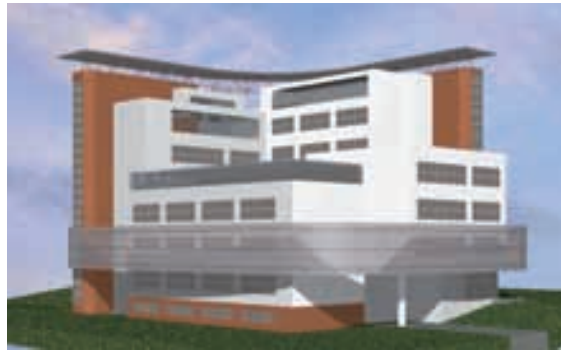
- le site de la cellule de crise de la région de Moravie-Silésie et de la Ville d'Ostrava
- le site du centre d'information routière de la région de Moravie-Silésie
- le site de planification de crise et d'incidents et de protection de la population
- le poste de sortie en intervention du service médical de secours pour le centre-ville d'Ostrava
- la direction de la police municipale d'Ostrava
- le site pour la préparation spécialisée et la formation des agents de la police municipale
- les bureaux de la police municipale pour le centre-ville et chargés d'assurer la protection quotidienne du CIS
- toute la logistique sociale et technologique des sites précédemment cités





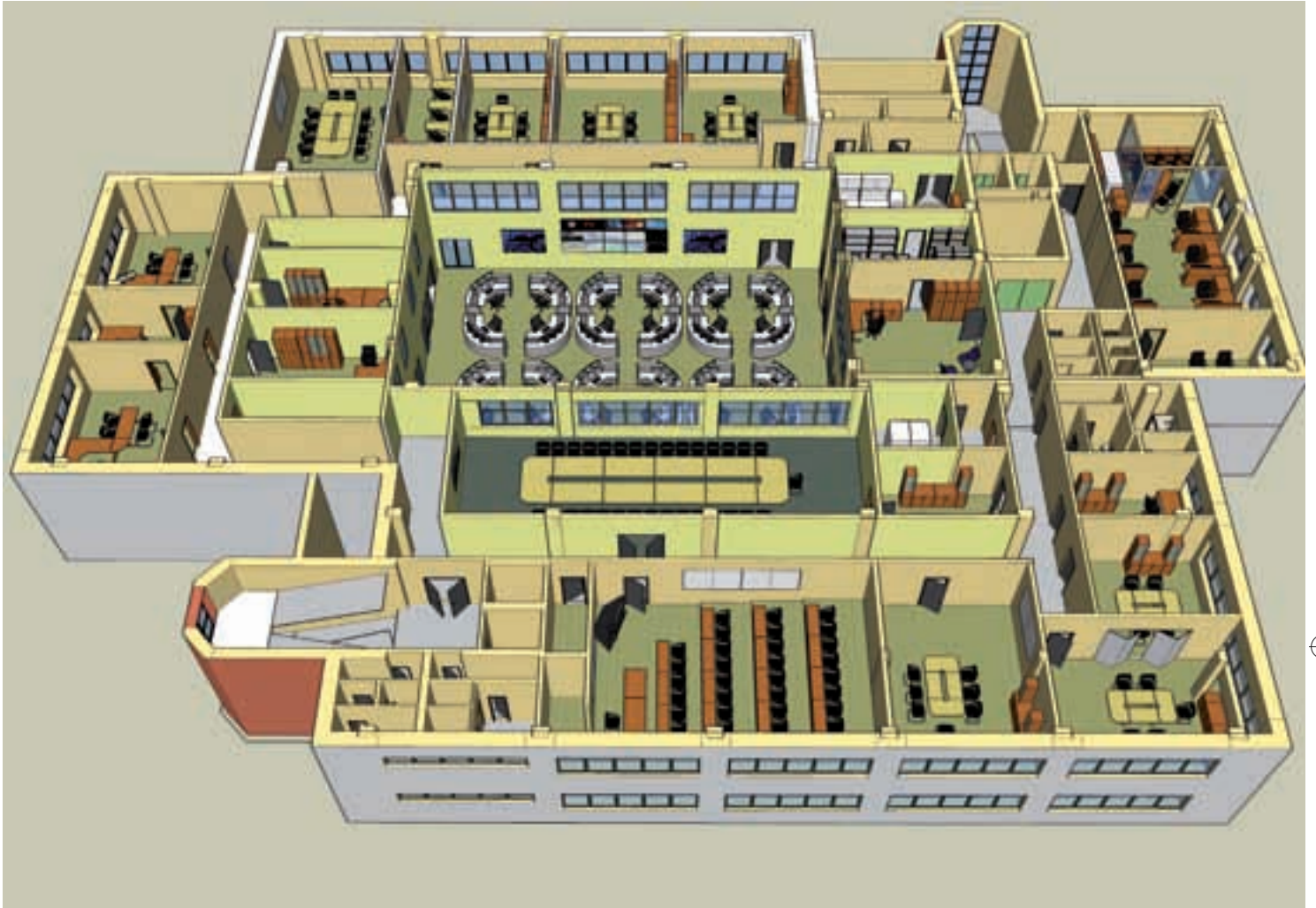
## Voir avec les yeux d'un architecte

### LE CENTRE INTÉGRÉ DE SÉCURITÉ DE LA RÉGION I





## J DE MORAVIE-SILÉSIE





# L'Europe contribue à la sécurité de la région

## LE PROGRAMME OPÉRATIONNEL RÉGIONAL NUTS 2 MORAVIE-SILÉSIE 2007–2013

Les représentants de la région administrative de Moravie-Silésie ont décidé fin 2006 que le projet de CIS figurerait parmi les projets proposés par la région pour être financés sur les ressources financières européennes. Concrètement, sur les fonds structurels de l'Union européenne accordés pour le Programme opérationnel régional de la région de cohésion NUTS 2 MORAVIE-SILÉSIE pour la période 2007–2013, dans le cadre de l'axe prioritaire 1 – infrastructure régionale et accessibilité, domaine de support 1.4 – infrastructure du Système intégré de secours et de gestion de crise.

L'investisseur pour la construction du CIS est la région administrative de Moravie-Silésie. Les partenaires du projet sont la Ville d'Ostrava et le ministère de l'Intérieur de la République tchèque. Un contrat de partenariat a été signé entre l'investisseur et les partenaires portant sur le financement de la construction et le fonctionnement du CIS.



## Financement de la création du CIS

Charges totales estimées pour la construction du CIS et l'installation des technologies permettant son fonctionnement

Charges totales	100 %	680 000 000 CZK
Part du Programme opérationnel régional (EU)	92,5%	629 000 000 CZK
Part de l'investisseur et des partenaires	7,5%	51 000 000 CZK

Parts de l'investisseur du projet et de ses partenaires conformément au « contrat de partenariat »

Région administrative de Moravie-Silésie – investisseur du projet de CIS	26,6%
Ville d'Ostrava – partenaire du projet de CIS	44,4%
Ministère de l'Intérieur de la République tchèque – partenaire du projet de CIS	29,0%



## Grandes étapes de la constitution du CIS

- 2001 - décision de validation du concept de base de création d'un centre régional d'appel d'urgence pour la région de Moravie-Silésie avec le soutien du conseil de sécurité de la région (juillet)
- 2002 - réalisation de l'étude de faisabilité du Centre régional d'appel d'urgence de la région de Moravie-Silésie (juillet)
- 2003 - décision d'utilisation du bâtiment « META » dont la construction est inachevée pour la création du CIS qui abritera notamment le Centre régional d'appel d'urgence de la région de Moravie-Silésie (décembre)
- 2004 - signature du « Mémoire sur la construction et l'exploitation du CIS » par le ministre de l'Intérieur de la République tchèque, le maire de la ville d'Ostrava et le préfet de la région administrative de Moravie-Silésie (mars)
- 2005 - signature de l'avenant n°1 du Mémoire – spécification de tous les segments du CIS (novembre)
- 2006 - préparation du dossier de demande (janvier-décembre)
- 2007 - vérification du dossier de demande et procédure de validation pour le chantier (janvier-décembre)
- 2008 - dépôt de la demande de co-financement du projet sur les fonds structurels de l'UE dans le cadre du Programme opérationnel régional (février)
- signature des contrats de partenariat (avril)
  - appel d'offres pour la sélection des sous-traitants du chantier, des technologies et de l'aménagement des intérieurs du CIS (mai-septembre)
  - signature du contrat portant sur le co-financement du projet de CIS (Septembre)
  - signature des contrats avec les sous-traitants sélectionnés (septembre)
  - démarrage de la construction du CIS (octobre)
- 2010 - achèvement de la construction du CIS, réception du CIS pour les tests de fonctionnement (juin)
- 2011 - démarrage du fonctionnement à plein régime du CIS (janvier)
- cessation de l'activité du CAU d'Ostrava (janvier)





Moravskoslezský kraj  
Krajský úřad  
28. října 117  
702 18 Ostrava  
Tel.: +420 595 622 222  
E-mail: [posta@kr-moravskoslezsky.cz](mailto:posta@kr-moravskoslezsky.cz)

Le projet de CIS de la région de Moravie-Silésie est co-financé par les fonds européens



Investir dans votre futur  
**Union européenne**  
SOUTENU PAR LE FONDS EUROPEEN  
DE DEVELOPPEMENT REGIONAL

