

## Muzeum Ziemi Cieszyńskiej

Tradycje dokumentacji muzealnej historycznego terenu Śląska Cieszyńskiego rozwijają się od 1802 roku, kiedy zostały udostępnione zbiory L. J. Szerznika, założyciela najstarszego muzeum na Śląsku. Muzeum w Czeskim Cieszynie udało się ponownie założyć w 1948 r. Jest ono skierowane na dokumentację historycznego terenu Śląska Cieszyńskiego i zarządza zbiorami liczącymi 200 szt. obiektów. Posiada zwłaszcza unikalny fundusz z dziedziny etnografii, rzemiosła artystycznego, historii, botaniki i mineralogii. Doniosłym zbiorem jest także zespół Tranosciów cieszyńskiego rodaka Jerzego Trzanowskiego (1592 – 1637). Długookresowa wystawa „Obrazki z przeszłości Śląska Cieszyńskiego” przybliży niektóre dziedziny codziennego życia poprzednich generacji, zapozna z historią regionu, jego znanymi osobistościami oraz kulturą ludową (cieszyńskie srebrne ozdoby strojów, cieszyńskie wytłaczania, strzelby „cieszyński”, ludowy barok). 4 razy w roku ukazuje się czasopismo „Těšínsko”, bogata jest dalsza działalność wydawnicza. Wspólnie z Instytutem Archeologicznym AN RC w Brnie Muzeum Ziemi Cieszyńskiej współuczestniczy w badaniach archeologicznych regionu. Prowadzi także służbę lektorską. Główny budynek muzeum zbudowany w 1895 roku przy ul. Głównej prowadzącej do przejścia granicznego z Polską, jest w rekonstrukcji.

### Oddziały:

- Sala Wystaw Muzeum Ziemi Cieszyńskiej (Czeski Cieszyn)
- Sala Wystaw Muzeum Ziemi Cieszyńskiej „Musaion” Havířov (wejście bezbarierowe)
- Pomnik Tragedii Żywocickiej w Havířovie-Životicach (narodowy zabytek kultury)
- Sala Wystaw Muzeum Ziemi Cieszyńskiej w Jablunkovie
- Sala Wystaw Muzeum Ziemi Cieszyńskiej Interklub Karviná (wejście bezbarierowe)
- Muzeum Techniczne w Petřvaldzie
- Kotulowa Drzewionka, Havířov-Bludovice
- Sala Wystaw Muzeum Ziemi Cieszyńskiej w Orlové-Městě
- Znaleźisko archeologiczne Chotěbuz-Podobora
- Regionalne centrum informacyjne (Czeski Cieszyn)
- Biblioteka Muzealna „Silesia” (Czeski Cieszyn)

# INFORMACJE

### Muzeum Ziemi Cieszyńskiej, oragnizacja budżetowa

Hlavní třída 15, 737 01 Český Těšín  
tel.: 558 761 211, fax: 558 761 223  
e-mail: muzeum@muzeumct.cz  
www.muzeumct.cz

#### Godziny otwarcia:

wtorek - piątek	9.00 – 17.00
sobota	9.00 – 13.00
niedziela	13.00 – 17.00

### Muzeum Ziemi Nowojicyńskiej, oragnizacja budżetowa

28. října 12, 741 11 Nový Jičín  
tel.: 556 701 156, fax: 556 705 393  
e-mail: ovmnj@atlas.cz  
www.muzeum.novy-jicin.cz

#### Godziny otwarcia:

wtorek - piątek	8.00 – 12.00, 13.00 – 16.00
sobota i niedziela	9.00 – 15.00
październik - marzec:	
wtorek - piątek	8.00 – 12.00, 13.00 – 16.00
niedziela	9.00 – 15.00

### Muzeum Beskidów Frydek-Místek, oragnizacja budżetowa

Hluboká 66, 738 01 Frydek-Místek  
tel.: 558 628 001, fax: 558 630 452  
e-mail: muzeumbeskyd@telecom.cz  
http://web.telecom.cz/muzeumbeskyd/

#### Godziny otwarcia:

wtorek, środa, piątek	8.00 – 12.00, 12.30 – 16.00
czwartek	8.00 – 12.00, 12.30 – 17.00
sobota i niedziela	13.00 – 17.00

### Muzeum w Bruntálu, oragnizacja budżetowa

Zámecké náměstí 7, 792 01 Bruntál  
tel.: 554 717 947, 554 717 949  
fax: 554 718 558  
e-mail: muzeumbruntal@iol.cz  
www.bruntal-zamek.cz

#### Godziny otwarcia:

zamkowa ekspozycja wewnątrz:  
kwiecień, październik: 9.00 – 12.00, 12.30 – 16.00  
maj – wrzesień: 9.00 – 12.00, 12.30 – 17.00  
26.12. - 30.12.: 9.00 – 12.00, 12.30 – 16.00  
poniedziałek – nieczynne  
ekspozycja muzealna, wystawy:  
kwiecień, październik: 9.00 – 12.00, 12.30 – 16.00  
maj – wrzesień: 9.00 – 12.00, 12.30 – 17.00  
poniedziałek – nieczynne

### Galeria Sztuki Plastycznej w Ostrawie, oragnizacja budżetowa

Jurečkova 9, 702 00 Ostrava  
tel.: 596 112 566, fax: 596 126 445  
e-mail: info@gvuostrava.cz  
www.gvuostrava.cz

#### Godziny otwarcia:

wtorek – sobota	10.00 – 13.00, 13.30 – 18.00
praca całoroczna	



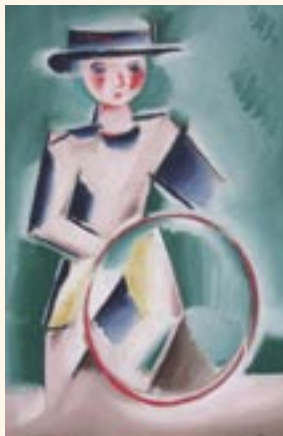
Muzea



## Galeria Sztuki Plastycznej w Ostrawie

Galeria Sztuki Plastycznej w Ostrawie została założona w 1952 roku jako galeria okręgowa nawiązująca do tradycji towarzystwa „Dom Sztuki”, którego budynek z 1926 roku, gdzie obecnie galeria się mieści, należy do pereł ostrawskiej architektury współczesnej autorów Františka Fialy i Vladimíra Wallenfelsa. Pod względem jakości zbiorów galeria zaliczana jest do piątki najważniejszych w kraju. Zbiór starej sztuki stanowią pojedyncze dzieła głównych ośrodków artystycznych XV – XVIII wieku z przewagą malarstwa włoskiego oraz cennymi egzemplarzami malarstwa manieryzmu rudolfiniego. Podstawą kolekcji sztuki czeskiej XIX wieku była darowizna 120 dzieł z mienia ostrawskiego budowniczego i mecenasa sztuki Františka Jurečka. Obejmuje ona dzieła z okresu klasycyzmu, romantyzmu i realizmu. W skład zbioru czeskiej sztuki nowoczesnej i współczesnej wchodzi także znacząca kolekcja regionalna. W galerii są zgromadzone także kolekcje prac pochodzenia hiszpańskiego (Dominiguez), austriackiego (Klimt), niemieckiego i rosyjskiego (Repin) oraz liczny zbiór rysunku i grafiki.

Oddziały: Nowa sala (Ostrava - Poruba)



## Muzeum w Bruntálu

Początki Muzeum w Bruntálu sięgają lat 1898 do 1907. Siedzibą muzeum jest barokowo przebudowany, pierwotnie renesansowy zamek Bruntál, narodowy zabytek kultury o nietradycyjnej dyspozycji w kształcie wycinka koła z renesansowym podwórzem

arkadowym oraz wieżą zegarową. Najcenniejsze wnętrza zamku – kaplica na parterze, sale 1. piętra z cennymi, rokokowymi malowidłami naściennymi wyposażone w oryginalne przedmioty z XVIII do początku XX wieku, galeria zamkowa z dziełami mistrzów włoskich, holenderskich i niemieckich z XVI – XVIII wieku, tworzą ekspozycję zamkową. W salach tzw. Starego Pałacu znajdują się ekspozycje muzealne – „Przyroda Bruntalskiego” oraz „Cechy, rzemiosła i zawody w Bruntalskiem”. W salach wystawowych na parterze zamku urządzone są wystawy muzealne i plastyczne. Zamek otacza rozległy park z obiektem salla terena. Na zamku odbywają się koncerty, przedstawienia teatralne, obrzędy ślubne i inne imprezy kulturalne i towarzyskie. Muzeum opiekuje się ponad 77 tysiącami przedmiotów o charakterze kulturalnym. Oddziały: Kosownia Karlovice, Zamek Sovinec

## Muzeum Beskidów Frýdek-Místek

Początki działalności kolekcjonerskiej we Frydecko-Misteckiem są łączone z istnieniem stowarzyszenia etnograficznego „Sedlišťané”, które powstało w Sedlišťach w 1908 roku. Potrzeba publicznej prezentacji jego pracy doprowadziła do założenia pierwszej ekspozycji muzealnej we Frydku. Powstała ona w 1924 roku i była umieszczona w Sali Rycerskiej zamku frydeckiego. W rok później muzeum stało się oddziałem Czechosłowackiego Muzeum Rolnictwa w Pradze, do zakończenia jego działalności doszło w roku 1934. W sąsiednim Místku w roku 1925 został powołany Dział Muzealny Macierzy Misteckiej, jego zbiory w 1929 roku zostały przekazane miastu i udostępnione ludności. Po wojnie muzeum połączonego miasta Frydek-Místek zostało umieszczone w tzw. Willi Sekery przy



ulicy Śląskiej, od 1960 roku zaczęło się ono przenosić do zwolnionych pomieszczeń zamku frydeckiego, gdzie już pozostało. Ekspozycja „Szlak zamkowy” oferuje wnętrza z eksponatami artystyczno-historycznymi, natomiast przyrodę i sposób życia w regionie dokumentuje ekspozycja „Beskidy – przyroda i ludzie”. W zakrystii kaplicy zamkowej jest zainstalowana ekspozycja „Frydek – mariackie miejsce pielgrzymkowe”. W przeszłości samodzielne miasta przypominają ekspozycja „Frydek i Místek”. Oddzielną ekspozycją stanowi Sala-Pomnik Ondry Lysohorskiego. Oddział: Zamek Hukvaldy

## Muzeum Ziemi Nowojiczyńskiej

Muzeum miało swoich poprzedników w latach 1849 – 1875 w tzw. Szkolnym Muzeum Kattauera oraz w 1887 r. w Muzeum Miejskim ulokowanym w budynku szkoły realnej. Od 1940 roku siedzibą muzeum jest budynek renesansowego Zamku Žerotinského. W 1949 roku została otwarta unikalna w Czechach ekspozycja kapeluszy, w 2000 roku zreinstalowana i uzupełniona o przykłady mody z XIX i XX wieku oraz specjalne zbiory kapeluszy. Ekspozycja zamkowa przedstawia życie na zamku w okresie od baroku do secesji oraz obrazuje historię zamku. Wystawy muzealne i plastyczne odbywają się w Sali Rycerskiej oraz Nowej Galerii. Muzeum przechowuje cenne zbiory obrazów renesansowych, barokowych i współczesnych, materiałów etnograficznych, znalezisk archeologicznych, broni białej i palnej, pamiątek cechowych, starej cyny, monet, widokówek, fotografii, roślin herbarialnych oraz rzadkich zwierząt.

Oddziały:

- Muzeum i sala pamięci Sigmunda Freuda w Příborze
- Muzeum we Frenštácie pod Radhoštěm
- Muzeum w Bílovcu
- Muzeum w Klímkovicach
- Muzeum we Štramberku
- Dom-pomnik J. A. Komenského we Fulneku (zabytek kultury narodowej)
- Dom-pomnik Františka Palackiego w Hodslavicach (zabytek kultury narodowej)
- Dom-pomnik Johanna Gregora Mendela w Hynčicach
- Zamek Kunín
- Klasztor kapucyński z kościołem św. Józefa we Fulneku

